

# à la **LA HULPE** Loupe



Bulletin communal d'information - N°46 - Novembre 2016

**VILLAGE DE NOËL**

**LA HULPE 2016**

**9\*10\*11  
DÉCEMBRE**



**Académie de musique  
Concerts**



**SELeri, Système  
d'échange local**



**Conseil Communal des Enfants**



**La journée de l'arbre**



# CENTRE FUNÉRAIRE DE LA HULPE

Rue de la Mazerine, 50

PASCALE & THIERRY LARTILLIER  
(ANC.FUNÉRAILLES VERHAEGHE)

Tél.: 02/653.67.84  
Gsm: 0472/44.06.80



SERVICE DE GARDE 24H/24  
ORGANISATION COMPLÈTE DE FUNÉRAILLES TOUTES RÉGIONS  
MONUMENTS - FLEURS - ARTICLES FUNÉRAIRES  
CONTRAT DE FUNÉRAILLES ANTICIPÉES  
*Déposez vos condoléances sur [www.lesfunerailles.be](http://www.lesfunerailles.be)*

Dior

CHANEL

TOM FORD

GUCCI

BAILEY

DOLCE & GABBANA

lofort

RALPH LAUREN

GIORGIO ARMANI

**OPTIC ERIC**  
*un beau point de vue*



VARILUX  
CENTER

PAUL & JOE<sup>®</sup>  
eyewear

Ray-Ban

EMPORIO ARMANI

Persol

SERENGETI  
EYEWEAR

Hello Kitty  
for kids

TAGHeuer

BURBERRY  
ESTABLISHED 1856

Centre Commercial «La Mazerine» - 1310 La Hulpe - Tél. 02 653 26 01

# Vie à la Hulpe

## Sommaire

Hommage à Paul Van Humbeek . . . . .	4
La Hulpe plus proche de ses citoyens . . .	5
Bénévoles, nous avons besoin de vous	
Cimetière nature . . . . .	6
Calendrier 2017 . . . . .	6
Music Fund en marche . . . . .	6
Au fait, le jazz, c'est quoi? . . . . .	7
Amélie - Peintre La Hulpoise au Louvre	7
Journée des aînés . . . . .	8
Les Aînés sur les traces de leurs Ancêtres.	9
Les aides destinées à favoriser le	
maintien à domicile . . . . .	9
Galaxie Erró . . . . .	10
Concert de l'Academie. . . . .	11
Parcours d'artistes. . . . .	11
Bibliothèque Will . . . . .	12
Marché de Noël avec le Cercle	
Artistique. . . . .	12
Portes ouvertes zone de Police . . . . .	13
Entretien du site du Pont Cassé. . . . .	14
La journée de l'arbre. . . . .	15
Activités de l'asbl . . . . .	16
Le Vignoble du Bois des Dames. . . . .	16
Sacré renard . . . . .	17
L'agenda du P.C.D.N. . . . .	17
Activités du P.C.D.N. . . . .	18
Candidatures Mérites sportifs 2016 . . .	19
Club sports seniors. . . . .	19
Entraide et convivialité . . . . .	20
Laïcité La Hulpe. . . . .	20
L'Argentine asbl . . . . .	21
Cercle Horticole. . . . .	21
Conférence de Saint-Vincent de Paul	21
Nouveau sur La Hulpe... Le CCE . . . . .	22
Le centre de planning familial. . . . .	22
Le Point Jeune, . . . . .	26
Agenda . . . . .	23
Naissances, mariages, décès . . . . .	23

## Chères La Hulpoises, Chers La Hulpois,

Comme vous le savez, La Hulpe souhaite être une commune proactive et le Collège communal a amorcé un travail de réflexions pour amener notre commune dans le XXI<sup>e</sup> siècle. De ce travail est né le concept de « La Hulpe Smart Village 2025 » qui a l'ambition de développer des projets innovants et d'améliorer les services communaux tout en préservant notre cadre de vie.

Dans une société en mutation où le citoyen se reconnaît de moins en moins dans la politique, le fondement même du concept de « smart village » rend une place active au citoyen et en fait un acteur du changement. C'est dans cette optique que 5 groupes thématiques composés de 46 citoyens ont entamé un travail de réflexion autour du développement durable, de la mobilité, de l'administration, du citoyen responsable et du commerce dès le mois d'octobre dernier. A l'issue de ces réunions, qui est prévue à la mi-décembre, des fiches « actions » déclineront concrètement les idées développées en groupes de travail.

Cependant la participation citoyenne ne s'arrêtera pas là. En partenariat avec la Commission européenne, La Hulpe participe au projet pilote « Futurium ». Cette plateforme numérique, appelée « La Hulpe citoyen », permet aux habitants d'émettre, entre autre, des idées, de débattre des propositions des autres utilisateurs et d'organiser des événements participatifs. Les fiches actions des groupes de travail seront consultables sur cette plateforme et soumises à votre avis au début de 2017.

Parallèlement à cette démarche, notre commune a poursuivi son développement dans l'ère numérique avec la mise en place depuis le mois de septembre d'une connexion Wifi à l'attention du public dans la maison communale. Il est également proposé, depuis

le mois de septembre, de payer les transactions au service 'Population-Etat civil' à l'aide d'un smartphone. Toutes les informations concernant cette procédure seront expliquées sur place.

Par ailleurs, avant de vous laisser découvrir les pages de notre journal communal, je souhaite vous convier au Marché de Noël qui se déroulera le week-end des 9,10 et 11 décembre. Les festivités débuteront le vendredi 9 avec une nocturne jusque 22h00. Pendant tout le week-end, vous pourrez découvrir une multitude d'exposants et d'artisans et visiter entre autre l'exposition de l'Office des Métiers d'Art. Le programme complet est détaillé dans les pages suivantes. J'espère pouvoir vous rencontrer nombreux lors de ce week-end convivial et familial.

A toutes et à tous, je souhaite d'excellentes fêtes de fin d'année et une année 2017 remplie de joie, de bonheur et surtout une excellente santé.

*Christophe Dister,  
Député – Bourgmestre*



# Vie à la Hulpe

## HOMMAGE À PAUL VAN HUMBEEK



En novembre 2015, est paru dans le bulletin communal le cadre-photo offert par Axel Derongé au Collège communal représentant « *l'Hommage à nos Glorieux Morts et nos chers Membres de la Résistance* »; il s'agissait de membres du groupe M.N.B. <sup>(1)</sup>, secteur de La Hulpe.

Paul Van Humbeek, né à Schaerbeek le 23 octobre 1921, marié et père de deux enfants, est l'un d'entre eux. Militaire de carrière, prisonnier des Allemands en mai 1940 puis libéré le lendemain de son arrestation, il entre dans la résistance 2 ans plus tard comme indépendant. Réfractaire ayant fui un camp des Volontaires du Travail <sup>(2)</sup> en 1943, il est hébergé rue Gaston Bary 57 et rejoint la section locale du groupement M.N.B. à La Hulpe.

Pendant cette courte période, il mène de nombreuses actions contre l'ennemi.

Ainsi, il organise et participe à l'expédition contre le camp des Volontaires du Travail à Overijse en octobre 1943 et à l'expédition contre la Maison communale de La Hulpe le 6 février 1944, afin d'en soustraire les registres. Le 7 mai 1944, devenu chef de la section locale lahulpoise, il organise et participe au sabotage d'un train de 33 wagons en gare de La Hulpe, explosion dont se souviennent encore certains La Hulpois, qui habitaient près de la gare.

<sup>(1)</sup> Le « Mouvement National Belge » était un groupe de résistance, créé en 1940 par Aimé Dandoy. Les activités principales du réseau consistaient à publier clandestinement *La Voix des Belges*, rassembler des informations pour le service britannique de renseignements Mill, rapatrier des pilotes abattus pour le réseau « Comète », perpétrer des actes de sabotage.

<sup>(2)</sup> Après la campagne des 18 jours et la capitulation de l'armée belge le 28 mai 1940, un groupe d'intellectuels et de jeunes officiers belges crée le mouvement des Volontaires du Travail en vue de redresser le pays. Très vite, afin de faire face au chômage, ce mouvement est récupéré par les Allemands qui créent l'Office national du travail ainsi que des sections dans toutes les provinces. Les jeunes étaient, par ailleurs, encouragés à se porter volontaires pour le travail en Allemagne via le Service des volontaires du travail pour la Flandre (VAVV) ou pour la Wallonie (SVTW).

Recherché par la Gestapo, Paul Van Humbeek doit quitter le secteur de La Hulpe. Il travaille alors dans la région de Wavre, où, probablement suite au meurtre d'un des chefs de la garde wallonne locale (mouvement existe), il est arrêté le 6 août 1944 en même temps que le Bourgmestre wavrien, Alphonse Bosch et deux autres résistants, Georges Rancart et Charles Bourdilloud. Tous les quatre sont conduits en voiture au Bois du Val où ils sont fusillés par une brigade de tueurs rexistes.

Paul Van Humbeek était âgé de 22 ans. Il est enterré dans l'ancien cimetière de Chastre, il a été reconnu comme prisonnier politique et décoré à titre posthume en 1950.

La ville de Wavre a érigé un monument en mémoire de ces quatre victimes de guerre au Bois du Val, le long de la chaussée de Huy afin que chacun se souvienne de ces « *victimes de traîtres à la solde de l'ennemi* ».

### Sources :

\* Un tout grand merci à Madame Josette Pirart, membre du Cercle d'Histoire de La Hulpe, pour ses précieux renseignements.

\* Tous nos remerciements à Madame Sabrina Tornicelli du SPF Sécurité sociale - Direction générale des Victimes de Guerre - Service Archives et Documentation et à l'Adjudant Xavier Van Tilborg du Ministère de la Défense - Direction générale Human Resources - Section Recherches pour avoir mis à notre disposition les informations et documents nécessaires à l'élaboration de cet hommage.

\* <http://arch.arch.be/index.php?l=fr&m=actualites&r=toutes-les-actualites&a=2013-12-17-deuxieme-guerre-mondiale-archives-du-service-volontaire-du-travail-pour-la-flandre-et-de-l-office-du-travail-anversois-inventories>

\* [http://www.bel-memorial.org/names\\_on\\_memorials/display\\_names\\_on\\_mon.php?MON\\_ID=2223](http://www.bel-memorial.org/names_on_memorials/display_names_on_mon.php?MON_ID=2223)

\* [http://www.bel-memorial.org/photos\\_brabant\\_wallon/blanmont/VAN\\_HUMBEECK\\_Paul\\_51740.htm](http://www.bel-memorial.org/photos_brabant_wallon/blanmont/VAN_HUMBEECK_Paul_51740.htm)

\* [http://www.bel-memorial.org/cities/brabant-wallon/wavre/wavre\\_mon\\_victimes\\_aout\\_44.htm](http://www.bel-memorial.org/cities/brabant-wallon/wavre/wavre_mon_victimes_aout_44.htm)



# Vie à la Hulpe

## La Hulpe plus proche de ses citoyens

Ces dernières années, la Commune a mis au point de nombreux canaux de communication afin que tous les citoyens puissent facilement être prévenus de toutes les activités organisées par la Commune de La Hulpe et ses nombreuses ASBL.

Disponibles 24h sur 24h, le site internet **www.lahulpe.be**, fait partie des outils principaux que nous utilisons pour vous informer. Il contient toutes sortes de renseignements, depuis l'histoire de notre commune jusqu'aux offres d'emplois en passant par la vie politique.

Pour les amateurs de nouvelles technologies, **l'application « La Hulpe »** est l'outil idéal pour rester informé à tout moment de ce qui se passe dans la commune et **l'application « Betterstreet »** permet de signaler, en quelques clics, les petits soucis comme les dépôts clandestins, de faire une photo, de l'envoyer automatiquement au service concerné et d'avoir rapidement un suivi.

De plus, deux panneaux d'information ont vu le jour le long de nos routes afin de vous souhaiter la bienvenue et de vous donner les dernières nouvelles sur la vie de la communale, l'un est situé près de la maison communale et l'autre sur la Chaussée de Bruxelles.

**La page Facebook officielle « Commune de La Hulpe »** est aussi l'endroit idéal pour informer des derniers changements liés au village où à d'autres événements organisés sur le territoire.

Cinq fois par an, vous avez le plaisir de recevoir dans votre boîte aux lettres, ce bulletin communal **« La Hulpe à la loupe »** qui recense les projets, les comptes rendus des activités passées et les invitations à participer à celles à venir. Pour diminuer l'attente entre deux numéros, nous sortons régulièrement le « La Hulpe express » qui a un rôle similaire, mais qui donne l'information de manière plus condensée. Le Collège Communal aussi est à votre écoute lors des différentes **réunions de quartier** qui

se dérouleront, pour l'année 2017, selon le calendrier suivant :

- Brésil, **le mardi 29 novembre 2016** (remplace la réunion annulée en mars 2016 en raison des attentats).
- Gaillemarde, **le 23 janvier 2017**
- Centre, **le 20 février 2017**
- Brésil, **le 27 mars 2017**
- Névelaines, Champ des Mottes, R. Astrid et Chaussée de Bruxelles, **le 24 avril 2017**
- Bois des Dames, **le 29 mai 2017**
- Corniche, Parc, Chemin Long, **le 26 juin 2017**
- Rouge Cloître, **le 2 octobre 2017**

Ces rencontres annuelles se déroulent à 20h15 dans la salle des mariages de la maison communale. Invitation cordiale à tous!! Une invitation personnalisée sera envoyée aux habitants de chacun des quartiers concernés avant chaque réunion.

Le suivi et le compte-rendu de ces réunions sont à la disposition des citoyens sur le site de la Commune, onglet « vie pratique », « comité de quartier ».

Nous sommes également toujours joignables par mail via l'adresse **info@lahulpe.be** et pour les cas particuliers, vous pouvez toujours rencontrer le bourgmestre et les échevins qui reçoivent sur rendez-vous.

## Programme village de Noël

Le Village de Noël prendra à nouveau place dans le centre du Village le week-end des 9-10-11 décembre...

Venez déguster des spécialités hivernales, découvrir des produits du terroir, acheter vos cadeaux pour mettre sous le sapin avec une trentaine d'exposants.

C'est aussi l'occasion de partager un moment en famille avec de nombreuses animations dont la piste de bouée, l'atelier bricolage pour enfants... Sans oublier l'exposition des Métiers d'Art

### Au programme en plus :

**Vendredi 9 décembre : 17h30 – 22h00**

Apéro d'hiver

Animations

**Samedi 10 décembre : 11h00 – 21h00**

Animations musicales

**Dimanche 12 décembre : 11h00 – 19h00**

Visite du Père Noël et de son Renne

Messe avec les Sonneurs de Saint-Hubert et traditionnel vin chaud

## Bénévoles, nous avons besoin de vous!!

Depuis quelques années, le service du TAXI CITOYEN propose aux habitants dans l'impossibilité de se déplacer par leurs propres moyens de les accompagner à leurs rendez-vous médicaux.

Pour en bénéficier, il suffit de prendre contact avec le CPAS au 02/634 01 30 et d'introduire une demande. Les transports seront réalisés en fonction de la disponibilité du véhicule et par ordre de priorité.

Ce service fonctionne en grande partie grâce à nos bénévoles, que nous

remercions pour leur investissement. Face aux nombreuses demandes de courses, nous lançons un nouvel appel aux personnes qui pourraient conduire le minibus. Toutes les candidatures sont les bienvenues. Pour en connaître les conditions, n'hésitez pas à prendre contact avec le CPAS.



Info:

denis.henry@lahulpe.be  
Tél.: 02 634 30 76

# Vie à la Hulpe



## CIMETIÈRE NATURE

La Commune de La Hulpe a signé la charte « cimetière nature », la signature de cette charte traduit l'engagement volontaire de la Commune dans une démarche progressive et continue de réintégration d'une nature locale dans les cimetières de Wallonie tout en n'utilisant plus de produits phytosanitaires.

Notre Echevin délégué aux fonctions mayorales a reçu, en date du 25 octobre dernier, du Ministre Collin le LABEL

« Cimetière Nature ».

Cette nouvelle méthode sera longue, progressive et passera par différents essais qui entraîneront un changement de notre représentation de certains sites.



Nos équipes déploient toutes leurs forces pour dompter les plantes spontanées. L'utilisation des techniques alternatives ne permet pas d'obtenir les mêmes résultats esthétiques que les herbicides. Cette période de transition va requérir votre patience, votre tolérance, et nous vous en remercions.

## Music Fund, en marche!

Franc succès pour la collaboration entre le Toots Jazz Festival et Music Fund<sup>(1)</sup>! Pas moins de 15 instruments ont été récoltés les 9, 10 et 11 septembre derniers, pendant le Toots Jazz Festival, et acheminés vers l'atelier de Marche-en-Famenne pour y être restaurés, avant d'être envoyés dans une école partenaire. Une belle opération qui ne s'arrête pas en si bon chemin... Si vous possédez un instrument de musique qui sommeille dans votre grenier, n'hésitez pas à lui offrir une nouvelle vie en le déposant les jeudis et les samedis à l'Espace Toots, il fera des heureux! Merci pour votre générosité.

<sup>(1)</sup> Music Fund est une organisation humanitaire qui soutient les musiciens et les écoles de musique dans les zones de conflit, dans les pays en développement et en Belgique. Ça se passe comment? L'Organisation collecte des instruments en Europe, les répare et leur donne une deuxième vie en Afrique, au Moyen-Orient et en Amérique centrale. Music Fund forme aussi des réparateurs d'instruments et propose l'échange de compétences pédagogiques. [www.musicfund.eu](http://www.musicfund.eu)

 MusicFund

### Plus d'infos:

Espace Toots,  
rue des Combattants 61  
à La Hulpe  
[tootsjazzfestival@gmail.com](mailto:tootsjazzfestival@gmail.com)  
Jacqueline Van Geffel  
au 02/653 05 75.

## CALENDRIER 2017

C'est déjà le moment de penser à la réalisation du calendrier communal de 2017.

Pour rappel, ce calendrier reprend les dates importantes de la vie de notre commune (dont toutes les manifestations des clubs et des associations qui nous les communiquent) et constitue ainsi un outil bien utile aux La Hulpois. Ce calendrier est distribué gratuitement dans toutes les boîtes aux lettres du village.

Cette année, il sera illustré par des photographies montrant, si possible (en dehors des grands classiques que sont l'église et le château!), des coins moins connus de la commune.

Afin que nous puissions faire un choix, il est souhaitable que les candidats envoient leurs photos au plus tard le 25 NOVEMBRE chez Jacques STASSER au 56, avenue Belle Vue à La Hulpe.

Les photos seront restituées après la sélection.

N'oubliez pas de bien indiquer les nom et les adresse au dos de la photo ainsi que le numéro de compte en banque. En effet, chaque photo choisie verra son auteur récompensé d'une somme de 25,00€. Ces photos seront libres de tout droit.

Il est également souhaitable d'essayer d'avoir des photos de toutes les saisons afin de faire coller

le miens possible au mois correspondant du calendrier.

Bonne chance à tous!



# Espace Toots

## Au fait, le jazz, c'est quoi ?

Et le swing ? Et l'impro ? Lors d'une première conférence qui a eu lieu à l'Espace Toots en mai 2016, **Jean-Pol Schroeder** a abordé le jazz d'un point de vue historique, disséquant ses origines et les circonstances de son émergence. Suite au franc succès de cette première rencontre, Jean-Pol nous revient ce **30 novembre 2016** à l'Espace Toots toujours, pour parler des caractéristiques du jazz et nous donner des clés pour mieux comprendre son fonctionnement.

récupéré par l'une ou l'autre tendance musicale. De plus, cette musique est en constante mutation. Actuellement, les scènes du monde entier et plus particulièrement en Belgique regorgent de jeunes talents passionnés par cette musique. C'est pour cette raison et aussi pour faire honneur à Toots Thielemans que nous avons choisi d'organiser une série de conférences traitant de ce sujet.

La conférence sera interactive et agrémentée de documents sonores et visuels souvent rares

de promotion du jazz, devenu aujourd'hui une des structures de références sur la scène européenne.

**Cycle de conférences**  
**Jean-Pol Schroeder**

**Quand : Le 30 novembre 2016 à 20h**

**Où : Espace Toots, rue des Combattants 61 à La Hulpe.**

### Formalités:

P.A.F. 5€  
+ réservation obligatoire  
chez Jacques Stasser,  
tél: 02 654 06 38.



Le Jazz ? mais qu'est-ce le jazz ? Pourquoi certaines personnes se passionnent et d'autres pas ? Que veut dire swing ? Comment comprendre l'improvisation ? Quelle est la différence majeure avec d'autres musiques ? Quel est le rôle joué par la voix ? Selon Jean-Pol Schroeder, journaliste et conservateur de la Maison du Jazz de Liège, « il est hasardeux de proposer une définition satisfaisante et globalisante du jazz en tant que structure musicale » tant le terme a été galvaudé et

et précieux. La conférence se terminera par un débat on l'espère animé et un verre de l'amitié bien mérité.

### Qui est Jean-Pol Schroeder ?

Il est l'auteur de nombreux articles et de plusieurs livres (notamment un Dictionnaire du Jazz à Bruxelles et en Wallonie). Il fut rédacteur en chef du magazine Jazz in Time. En 1994, il a créé avec Jean-Marie Peterken, la Maison du Jazz de Liège, centre de documentation, d'animation et

espace  
Toots

**La Hulpe**  
**17/11 – 27/11/2016**

**Amélie**  
*Peintre La Hulpoise au Louvre*



**VERNISSAGE** Jeudi 17 novembre 18h/21h  
**EXPO** du 18 novembre au 27 novembre  
mercredi vendredi samedi dimanche 10h/18h  
jeudi 16h/20h

Espace Toots - Rue des Combattants 61 - 1310 La Hulpe  
info@laulpe.be

# Aînés



## Journée des aînés Edition 2016

Cette 6ème édition de la journée des aînés s'est déroulée dans la joie et la bonne humeur le 7 octobre dernier. Les activités du matin ont rassemblé une petite cinquantaine de personnes : jeux de société, marche (17 courageux ont effectué avec beaucoup de plaisir les 5 km commentés du circuit dans le village), pétanque, mais aussi

scrapbooking et rencontres culinaires du Plan de Cohésion Sociale.

Le lunch et le goûter ont été servis aux 130 personnes présentes ce vendredi au Centre sportif. Entre les deux, la Bibliothèque Communale WILL a présenté un quizz musical sur le thème des couleurs.

Saluons aussi la présence de l'ASBL Vignoble du Bois des Dames qui a servi un vin du même cépage que celui qui sera élevé à La Hulpe.

Et pendant que certains s'amusaient, d'autres travaillaient, et même travaillaient beaucoup.

Le Collège remercie chaleureusement chaque bénévole qui s'est investi dans la réussite de cette belle journée.

Les enfants de nos écoles communales nous ont également bien aidés, soit à la préparation de la journée (décoration, installation des tables, ...), soit à l'animation (avec une belle chanson), soit au service des tartes. Un tout grand merci à eux aussi.

Le Collège remercie aussi chaque membre du Conseil des aînés pour sa contribution au projet.







## Les Aînés sur les traces de leurs Ancêtres.

Ce mardi 16/08, le C.C.C.A. est parti en villégiature avec plein d'amis prêts pour l'aventure. L'autocar nous a, par d'admirables petites routes, conduit à Treignes. « Palpitant »!

Un petit village de musées, très charmant où l'on aimerait se promener très souvent.

Il y a entre autres : l'Espace Arthur Masson, l'écomusée du Viroin, le musée du Malgré-Tout... Que demander de plus? Rassurez-vous, nous ne les avons pas tous visités!!!

Le premier musée que nous avons visité est l'« Ecomusée du Viroin ». Au rez-de-chaussée de cette Ferme Château du 16<sup>es</sup>. tout le matériel et les explications sur le travail de l'ardoise.



Eh bien! Nous en sommes tous restés pantois. Que de matériaux sont nécessaires!

Au premier étage, les explications, les images et surtout tous les outils nécessaires pour la majeure partie des métiers traditionnels : forestier, tonnelier, cordonnier, sabotier...

Ce qui était fantastique, nous avons revu les poêles d'autrefois, le poêle de Louvain et presque tous ont reconnu qu'ils avaient vu ce genre d'appareil, ou chez leurs parents ou chez leurs grands-parents et se rappelaient alors, de certaines choses du passé.

La fille d'un forgeron de La Hulpe a même été photographiée dans la pièce consacrée à l'entourage de ce métier.

Ensuite nous nous sommes restaurés au Musée du Chemin de Fer à Vapeur des 3 Vallées.

Le Musée était très intéressant avec tous ces vieux trains bien entretenus, ces outils, avec leurs évolutions, bien entendu. Là aussi, nous étions gâtés, l'épouse d'un ancien conducteur de machine à vapeur des 3 Vallées nous accompagnait, elle nous a nommé toutes les machines exposées.

Son époux a, pendant 10 ans, conduit, entretenu et restauré une locomotive à Treignes.

Ensuite, dernière attraction, nous avons pu vivre notre passion à toute vapeur. Nos places étaient déjà réservées!

Le train, piloté par Yves, nous a conduits par monts et par vaux de Treignes à Mariembourg (250 kg de charbon et 750 litres d'eau pour faire ce trajet).

Cette machine à vapeur, construite en Belgique en 1926 dans les ateliers métallurgiques de Tubize (Série 2007- Poids 40 tonnes - Immatriculée AD05), a été utilisée aux Forges de Clabecq.

A Treignes, elle rend encore de nombreux et loyaux services et fait partie du patrimoine ferroviaire des 3 Vallées.

Tout cela pour nous émerveiller..., dans une ambiance très chaleureuse et par un temps réellement merveilleux.

Merci le C.C.C.A. de tous ces bons choix, et aussi aux autorités communales pour leur chaleureux soutien...

*Claude v.d.b.*

## Les aides destinées à favoriser le maintien à domicile

La Province du Brabant wallon s'adresse directement aux particuliers via une prime au maintien à domicile des personnes âgées

Elle concerne toute les personnes qui souhaitent adapter leur habitation pour accueillir un proche âgé de 65 ans et plus ou toutes les personnes âgées de 65 ans ou plus qui souhaitent transformer leur logement pour pouvoir s'y maintenir.

En pratique, le Brabant Wallon octroie une

prime égale à 50 % du coût des travaux avec un maximum de 3.000 €.

Les travaux pris en considération sont l'installation d'un monte-escalier, l'adaptation des sanitaires (par exemple, remplacer une baignoire par une douche) et l'aménagement des voies d'accès extérieures et intérieures.

*(Extrait du Journal d'Information officiel du Brabant Wallon)*



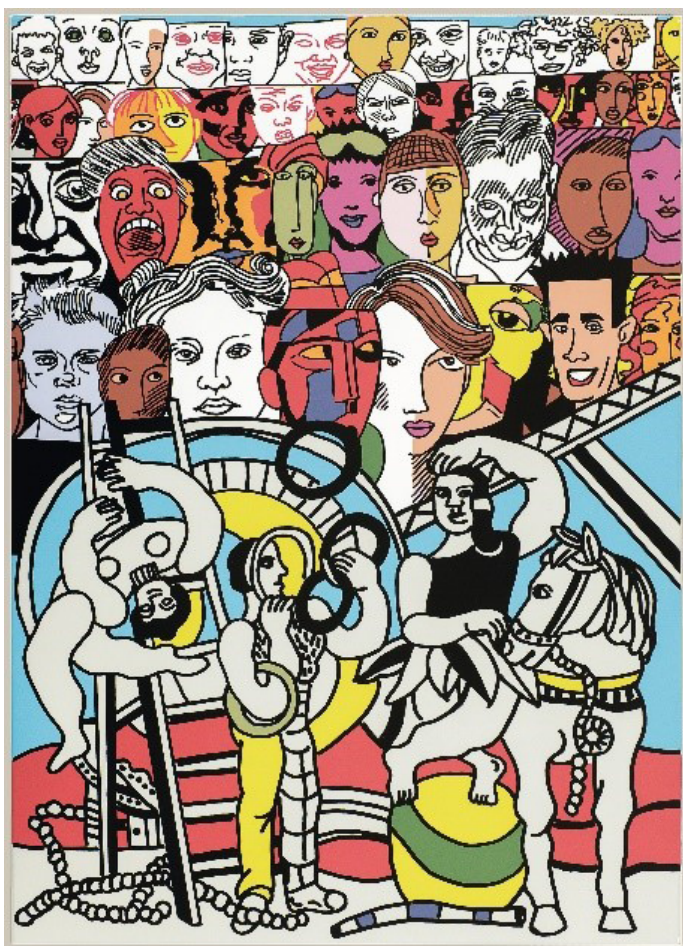
# Culture



## Galaxie Erró

01|10|2016 > 29|01|2017

Vernissage le 30 septembre 2016



*Je peins parce que la peinture est la forme privée de l'utopie, le plaisir de contredire, le bonheur d'être seul contre tous, la joie de provoquer.*

### ERRÓ, UNE FIGURE DE L'ART CONTEMPORAIN

Artiste de renommée internationale, Erró (Guðmundur Guðmundsson) naît en 1932 à Ólafsvík en Islande.

Admis à l'école des Beaux-Arts de Reykjavík en septembre 1949, il obtient le diplôme de professeur d'art en 1951.

Il étudiera ensuite la gravure, la fresque et la peinture à Oslo en

Norvège et l'art de la mosaïque en Italie. Sa première exposition se déroulera en 1955 à Florence, Galleria Santa Trinità.

Depuis 1958, il vit à Paris où son travail est révélé dans le cadre de la Figuration Narrative.

Considéré comme un des pionniers de ce mouvement, son œuvre est ainsi à la fois pop et baroque.

Ni conventionnel ni traditionnel, Erró dépasse les frontières du Pop Art et si son style ne peut être considéré comme appartenant au Surréalisme, à l'Hyperréalisme ou même au Réalisme Social, son travail réunit des éléments de chacun de ces mouvements artistiques.

*On est cerné par les images, il est impossible de leur échapper.*

### ERRÓ, PROFESSION : PRÉDATEUR D'IMAGES

L'histoire du monde moderne s'exprime à travers les œuvres de cet artiste prolifique, profondément humaniste, ce génie de la composition.

Ogre iconophile, toujours à l'affût d'images (publicités, photos d'actualité, bandes dessinées, affiches, documents politiques, icônes de l'histoire de l'art,...), Erró rassemble et détourne les visuels qui l'entourent tel un précurseur d'internet, inventant des formes de narrations, des grilles de vocabulaire, une grammaire et une rhétorique inédites.

Les collages, base préparatoire à l'exécution de la toile, correspondent à une activité créative à part entière.

*Il me semble que je suis comme une sorte de chroniqueur, de reporter, dans une énorme agence qui rassemblerait toutes les images du monde, et que je suis là pour en faire la synthèse.*

### L'EXPOSITION

La Fondation Folon, en collaboration avec Jean Marchetti, présente une centaine d'œuvres, des aquarelles, des collages, des sérigraphies, des peintures et des plaques émaillées; des œuvres permettant d'appréhender l'univers d'Erró qui, tel un acrobate élaborant une narration infiniment riche et complexe, dénonce l'absurdité de la société contemporaine.

Et, même si l'image s'impose d'abord à un premier degré, au-delà de l'effet immédiat apparaissent des codes de lecture qui solliciteront les regards les plus avisés.

Commissaire d'exposition : Jean Marchetti, Le Salon d'Art

Catalogue rédigé par Daniel Abadie, Éditions La Pierre d'Alun, 2016



## Concerts de l'Académie

### Rendez-vous musicaux et théâtraux de l'automne



L'Académie vous invite à son traditionnel concert de Sainte-Cécile le vendredi **25 novembre 2016 à 20h** à l'Eglise Saint-Nicolas. Ce concert réunira les élèves et les professeurs de l'Académie avec, à l'affiche, les « Archets de La Hulpe », l'orchestre à cordes dirigé par Monique Deside, l'ensemble de musique de chambre vocal dirigé par Anne Loubris, Elise Huwart, professeur de théâtre, Gloria Van Coillie, jeune violoniste, fraîchement sortie de notre Académie et qui poursuit actuellement ses études musicales au Lemmens Instituut de Leuven, les chorales « Alphacroches », les « Zados

Anonymes » et les « Melting Voices » dirigées par Emilie Van Laethem et encore bien d'autres surprises. Ce concert sera l'occasion de souhaiter un bon départ à la retraite à Jacqueline Paquay et féliciter les élèves jeunes et moins jeunes qui ont terminé leur cycle d'études à l'Académie en juin dernier.

Un événement à ne pas manquer. **L'entrée est gratuite** et un verre de l'amitié sera offert à l'issue du concert dans la salle du Conseil de la Maison Communale.

Et ce n'est pas tout ! **La semaine de concerts pluridisciplinaires** se déroulera du lundi 28 novembre au vendredi 2 décembre de 18h à 19h avec un concert supplémentaire le mercredi 29 novembre de 16h à 17h dans la salle Beethoven de l'Académie. L'occasion d'entendre les élèves de

l'Académie toutes disciplines confondues, élèves débutants ou avancés, enfants ou adultes partager leur plaisir de faire de la musique. Chaque jour de la semaine offrira un programme unique passant de la percussion au piano, de la guitare à l'accordéon, de la trompette à la chorale, de la musique de chambre à la flûte, du saxophone au violoncelle, du chant à la clarinette et du violon à l'ensemble instrumental.

Dernier rendez-vous, le samedi **3 décembre de 15h à 17h** à l'Académie, les élèves des classes d'éloquence enfants et ados d'Elise Huwart et de Sarah Navarro vous convient à un après-midi de lectures de contes et d'histoires s'adressant à des enfants de 2 à 10 ans. Toutes les classes de l'Académie seront transformées en nids douilliers invitant les auditeurs à l'écoute d'une quinzaine



d'univers différents. Des histoires racontées par des enfants pour des enfants à la veille de la Saint-Nicolas, un beau programme.

**Tous les concerts sont gratuits !**

N'hésitez pas à consulter le site de l'Académie pour davantage d'informations sur nos activités et le programme des concerts : [www.academiedelahulpe.be](http://www.academiedelahulpe.be)

Au plaisir de partager nos passions avec vous à l'un ou l'autre événement !

*Catherine Feist,  
Directrice*

## Parcours d'artistes – rendez-vous les 6 et 7 mai prochains

Le Parcours d'artistes de La Hulpe a pour but de promouvoir les arts de la commune. C'est aussi une opportunité pour découvrir la commune sous un jour nouveau où certains endroits se voient transformés en lieux d'exposition.

Les œuvres s'invitent dans des lieux ouverts à tous : dans les maisons, les ateliers, certains lieux publics, des jardins, ...

Le Parcours d'artistes est ouvert à toutes les formes d'art : la

peinture, la photo, la gravure, la sculpture, le travail du tissu ou du métal, les arts floraux, la musique, le théâtre, l'impro, la danse, ... mais une sélection est opérée, non pour fermer des portes, mais au contraire, pour s'ouvrir véritablement à l'art et proposer un parcours riche et cohérent.

Les dossiers de candidature sont à rentrer au plus tard le 31 décembre 2016 auprès du « service extérieur » : rue des combattants 59-1310 La Hulpe.

Le dossier sera composé

- D'un CV reprenant, entre autres, les coordonnées complètes de l'artiste,
- D'une présentation de l'artiste et de son œuvre
- De 3 photos de ses créations qui pourront être diffusées lors de notre communication
- Du lieu d'exposition pour le Parcours d'Artistes de La Hulpe

Vous êtes artiste ?  
Vous êtes la hulpois et vous souhaitez accueillir chez vous

un artiste ?  
Vous aimez l'art ?

Vous êtes donc les bienvenus à notre réunion d'information organisée le lundi 24 novembre à 20 h dans la salle du conseil de la maison Communale.



# Culture



## BIBLIOTHEQUE WILL.

### 1. APERO DU JEUDI.

Nous vous accueillerons pour un moment convivial le 24 novembre à 11h.

Lors de cet « apéro », ce sont des quiz musicaux, de la lecture, le partage de coups de cœurs littéraires, une rencontre d'auteurs, une présentation de prix littéraires ou une exposition.

### 2. ATELIER « DOUDOU IT YOURSELF ».

**La Nuit des Bibliothèques 2016**, est la cinquième édition d'une opération proposée par la Bibliothèque centrale du Brabant wallon (FWB) et les bibliothèques locales du réseau de lecture publique du Brabant wallon.

L'animation aura lieu fin décembre, la date sera communiquée ultérieurement.

### 3. DEDICACE D'ERIC CRETON.

Pour la clôture de l'exposition d'Éric Creton, la bibliothèque propose qu'il vienne dédicacer son dernier album « Dent, la carie » le 3 décembre à 11h.

Ses illustrations sont toujours visibles aux heures d'ouverture de la bibliothèque.

### 4. L'HEURE DU CONTE.

Les 2ème et 4ème mercredis du mois de 15h à 15h30.

La bibliothèque vous invite à écouter des histoires et des contes d'hier et d'aujourd'hui de chez nous et d'ailleurs, des comptines lues, racontées ou chantées par nos animatrices Sandra et Olivia.

L'heure du conte s'adresse aux enfants de 3 à 6 ans (hors congés scolaires).

### 5. ATELIERS INFORMATIQUES - RAPPEL.

POUR QUI? Les ados, les adultes, les seniors, les demandeurs d'emploi.

#### 1. Accès libre à l'espace numérique.

#### 2. Permanences informatiques (hors congés scolaires):

Tous les 1ers mercredis et 1ers vendredis du mois et (nouvelle date) tous les 3èmes mercredis du mois (½ heure de 10h30 à 12h00, sur rdv). Aide gratuite.

#### 3. Initiations et formations informatiques.

Inscriptions obligatoires. Animations gratuites (sauf formateurs extérieurs: 5,00 € par matinée).

### 6. FERMETURE EN NOVEMBRE ET DECEMBRE.

La bibliothèque sera fermée les 11 et 12 novembre et du 23 au 31 décembre.

### 7. HORAIRE DE LA BIBLIOTHEQUE.

Mardi: 13h30 à 18h30  
Mercredi: 10h à 16h30  
Jeudi: 10h à 18h  
Vendredi: 13h30 à 16h  
Samedi: 9h à 13h

## MARCHE DE NOEL AVEC LE CERCLE ARTISTIQUE



Dans le cadre du Marché de Noël, les 9, 10 et 11 décembre, pensez à vos CADEAUX DE FIN D'ANNEE avec les artistes présents dans la Salle du Conseil Communal.

Nous vous y accueillerons avec grand plaisir!



### Les artistes sont:

Sonia DELHAYE avec ses Emaux  
Joëlle FRANQUIEN et ses Miniatures à l'huile  
Chantal SALLUSTIN qui présentera ses Gravures  
Antoine SHAHBANDI et ses Maquettes en carton  
Nathalie VAN PAEMEL avec ses Sacs à main vintage en tissus  
Lydie WERRES et ses Céramiques  
Le CERCLE ARTISTIQUE présentera ses peintures, ses cartes de vœux et ses céramiques



### Renseignements:

JP Leclef

02/633.12.24

Adresse blog:

<http://bibliolahulpe.org>

Page Facebook:

Bibliothèque de La Hulpe



# Zone de Police

## Plus de 1000 visiteurs à la journée « portes ouvertes » !

Le samedi 8 octobre 2016, la zone de police "La Mazerine", regroupant les communes de La Hulpe, Lasne et Rixensart a organisé sa 3ème journée "portes ouvertes".

Comme nouveauté cette année, nous avons eu l'idée de proposer une enquête policière aux enfants de 7 à 14 ans. Les enquêteurs en herbe devaient exécuter différentes activités proposées lors d'un parcours afin de recueillir des indices et d'identifier un voleur de bijoux. A la fin de leur mission, ils recevaient un cadeau et un diplôme d'enquêteur attestant de leur réussite. Cette animation a rencontré un énorme succès puisque 193 enfants ont terminé avec succès ce travail de recherches ! De nombreux parents ainsi que les professeurs des écoles avoisinantes nous ont fait part de leur satisfaction concernant cette activité instructive dédiée aux enfants.

Mais avec un soleil radieux, idyllique en ce début de mois d'octobre, les visiteurs ont été plus de 1000 à arpenter le site du commissariat central (situé à la Route de Genval 157-159 à Lasne) afin de découvrir ou redécouvrir

la zone de police La Mazerine. Les stands et activités proposées ont suscité un vif intérêt auprès des citoyens. Les familles, venues parfois spécialement avec leurs enfants pour l'enquête policière, ont pu apprécier la diversité du travail policier. Comme toujours, la « voiture tonneau » a attiré la foule venue tester les effets du port de la ceinture de sécurité. Près de 350 personnes, dont de nombreux enfants, ont ainsi pu constater l'importance de « boucler sa ceinture » en toutes circonstances.

Les démonstrations des techniques d'intervention policière et des maîtres-chiens

de la zone de police de Waterloo ont également été plébiscitées par le public. Lors de ce moment toujours très apprécié, les spectateurs ont pu découvrir, au travers de situations quasi réelles, le travail quotidien des policiers mais également les aspects plus spécifiques de ce métier dont l'entraînement du chien drogue.

Enfin, nous tenons également à souligner le partenariat avec l'ACS de La Hulpe (Amicale des Corps de Sauveteurs) et le service incendie de Braine l'Alleud. Mais aussi remercier la présence de la police fédérale avec son stand LABO et sa cavalerie.



Il est important de signaler que pour l'ensemble du personnel de la zone de police de La Mazerine et des intervenants, les remerciements des visiteurs et l'intérêt porté à leurs tâches sont de réels encouragements. Nous sommes heureux d'avoir pu constater l'impact positif d'une telle sensibilisation auprès des citoyens.

Etant donné le succès rencontré, nous vous donnons rendez-vous en 2018 pour la 4ème édition !

*Séverine LEROY*  
Coordinatrice de l'évènement

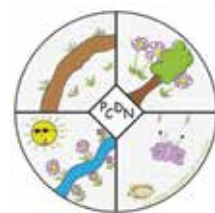


# Cadre de vie



## Entretien du site du Pont Cassé

Pendant toute l'année 2016 les bénévoles du Contrat de Rivière Argentine (CRA) se sont occupés, dans le cadre du PCDN, de la gestion du site du Pont Cassé, y compris la station expérimentale de la lutte contre la renouée asiatique. Un premier article a paru au mois de juin, présentant le site et les améliorations apportées au moine..



Nous avons établi un inventaire de la faune et (surtout) la flore du site et une analyse de la topographie des lieux afin de pouvoir présenter un plan de gestion du site à la commune. Une analyse du sol est en cours.

Une petite orchidée sauvage, (epipactis à larges feuilles) qui poussait le long du chemin a été préservée grâce à la pose d'un petit grillage. Il ne s'agit pas d'une espèce protégée, elle est même commune en Wallonie mais c'est la première sur le site C'est fort intéressant pour la biodiversité.

Nous avons dégagé la haie, plantée par les enfants de l'école maternelle Les Lutins, et dégagé une zone qui profite d'un bon ensoleillement des orties et des ronces qui l'envahissaient.

*Photo Après dégagement:*



Le niveau d'eau dans la mare est resté stable jusqu'en juillet. Ensuite, la sécheresse exceptionnelle a fait baisser le niveau de la nappe phréatique et, d'avis de géologue, le niveau de la mare est en relation avec cette nappe. Deux possibilités d'actions étaient envisageables: soit rendre le fond de la mare étanche par l'adjonction d'une couche d'argile au détriment de toute vie qui s'y trouvait, soit pomper de l'eau de l'Argentine (dont la qualité de l'eau est bonne à cet endroit) pour rétablir le niveau, comme nous l'avions déjà fait après la réparation du moine.

Après une analyse de la méthode à utiliser dans les rivières pour établir l'indice biotique nous avons opté pour la deuxième proposition (précision: il n'y a pas d'indexation organisée pour

des eaux stagnantes comme au Pont Cassé car tous les sites stagnants ont des propriétés 'environnement, géologie, végétation, peuplement animal particuliers!).

*Photo: prélèvements dans la mare à son niveau le plus bas.*



NB: Cet hiver, vous pourrez découvrir l'inventaire complet et illustré ainsi que "tout sur le CRA" sur notre site web (en construction) [www.cragentive.be](http://www.cragentive.be).

En effet, nous y avons observé e. a. des dytiques (acilius sulcatus), ptychoptera contaminata, larves de aeshna grandis (libellule), petites grenouilles vertes, gammars, petites aselles, petit dytique rouge-orange, planorbes de toutes les tailles (de 0,5 à 3 cm), limnées, vers rouges segmentés long de 3 à 8 cm,...

**Plus d'informations:**

**Hugo Moreau**

[cragentive@gmail.com](mailto:cragentive@gmail.com)  
tél 0475.54.06.91

# Cadre de vie

## La journée de l'arbre, à la Sainte Catherine, tout bois prend racine !

Selon ce dicton, des distributions d'arbres sont organisées par les Communes aux quatre coins de la Wallonie. 2017, l'année de l'érable.

Du pays du soleil levant aux Amériques, les érables exotiques ne passent pas inaperçus avec leurs ports particuliers et leurs couleurs chatoyantes. Si elles sont moins spectaculaires que leurs cousins, les espèces de nos régions ne manquent certainement pas d'intérêt.

Nos érables indigènes s'identifient aisément grâce à leurs caractéristiques communes reconnaissables : les feuilles sont découpées en lobes profonds, disposées de manière opposée sur leurs rameaux et les fleurs sont regroupées en grappes donnant naissance à des fruits ailés, les samares.

Cette année, (re) découvrons l'ERABLE :

**L'Érable sycomore**  
(*Acer pseudoplatanus L.*) :

Le plus courant de nos érables s'acclimate du moindre espace de lumière pour peu que le sol soit frais et profond. En lisière de forêt, sur le bord d'un chemin ou entre les pierres d'un mur, il s'installe partout où le vent emporte ses samares. Très vigoureux, il atteint 25 à 30 mètres de hauteur et rejette facilement de souche.

**L'Érable plan**  
(*Acer platanoides L.*) :

Moins présent, l'érable plan préfère les climats continentaux frais et de montagne. Atteignant également des hauteurs de 20 à 30 mètres à l'état sauvage, il se décline aussi en variétés horticoles à encombrement réduit pour agrémenter les parcs et les avenues.

**L'Érable champêtre**  
(*Acer campestre L.*) :

Cet érable de petite taille (12-15 mètres) se développe plus lentement que les deux espèces précédentes. Il se différencie également par sa préférence pour les sols calcaires. Supportant bien la taille, on le retrouve aussi bien dans les haies champêtres que dans les haies taillées.

L'info en plus : Ces trois espèces d'érables sont mellifères et font le bonheur des pollinisateurs dès le mois d'avril !

La Commune de La Hulpe et son **Plan Communal de Développement de la**

**Nature (PCDN)** proposeront également des arbres et des arbustes mellifères pour vos jardins et vos espaces verts : des noisetiers, des aubépines, des fusains d'Europe, des muriers, des cassis, des groseilliers, des framboisiers, des ERABLES, des fruitiers ...

Autant d'arbres et d'arbustes qui servent d'abri à une faune sauvage très diversifiée et plus particulièrement aux insectes butineurs qui y trouveront à la fois le gîte et le couvert !

Nous vous donnons rendez-vous le samedi 26 novembre 2016 de 10h30 à 12h30 sur le parking du CPAS, rue de la Grotte pour une distribution gratuite d'arbres et d'arbustes (pour plus d'infos : tél. Véronique Gontier 02/634.30.90).

**PLANTER UN ARBRE POUR UNE OCCASION SPECIALE**, la Commune offrira cette année un arbre tout spécialement aux nouveaux nés La Hulpois, invitation cordiale aux parents, sur réservation préalable auprès de Véronique Gontier, 02/634.30.90, ou véronique.gontier@lahulpe.be.

De nombreuses activités axées sur la nature seront proposées :



- Bar à soupes
- Atelier des guides composteurs
- Stand des activités du P.C.D.N., jeux.



Le CPAS de La Hulpe sera aussi présent avec des ateliers de bricolage pour les enfants et les familles. Venez nombreux en famille !

**NOUVEAU** : Nous distribuerons des arbres fruitiers d'anciennes variétés et des pieds de vigne, tel que planté dans le vignoble du Bois des Dames à La Hulpe, un arbre ou un pied de vigne par personne, **uniquement sur échange de ce bon !**



## BON D'ÉCHANGE

1 bon par personne pour un arbre fruitier ou un pied de vigne

Nom : ..... Prénom : .....

Adresse : ..... Courriel : .....

# Cadre de vie

## La Hulpe Environnement

26 novembre 2016 à 10h: Que deviennent nos déchets ? Visite du Centre de l'IBW de Valorisation énergétique des déchets de Virginal



Cette visite "grand public" mais aussi à caractère technique sera guidée par des responsables de l'IBW. Cette visite, qui est gratuite, s'inscrit dans le cadre de la semaine européenne de réduction des déchets (19-26/11/2016)

Inscription obligatoire

7 décembre 2016 à 20h: Ciné-débat: **Palme-une huile qui fait tâche: Projection du film de Green de Patrick Rouxel - Conférence sur les impacts de l'huile de palme - astuces pour s'en passer – débat**

Green est une femelle orang-outan mourante qui a été amené dans un refuge à Bornéo. A travers elle, et ses derniers instants de vie, le réalisateur de Green, Patrick Rouxel, montre les ravages que subit la forêt indonésienne .

Entrée libre

**Informations:**  
[www.LaHulpeEnvironnement.be](http://www.LaHulpeEnvironnement.be)  
[info@lahulpeenvironnement.be](mailto:info@lahulpeenvironnement.be)  
0474 99 16 63

## Le Vignoble du Bois des Dames

Comme vous le savez peut être, ou comme vous allez le découvrir au travers de ces quelques lignes, La Hulpe possède, depuis 2 ans, son vignoble. Il est logé dans la magnifique vallée du Bois des Dames, coïncé entre les bois tout proches et les prairies très humides au bas de coteaux.

La nature y est belle, généreuse et sauvage. De nombreux invités herbivores parcourent la nuit nos rangs de vignes. Oiseaux de proie et habitants pédestres de La Hulpe se côtoient (aucune relation.....).

Nous espérons pouvoir vous faire découvrir le fruit (au propre comme au figuré) de notre labeur dès 2019.

La vigne se porte bien, elle pousse et de nos petits bouts de ceps d'à peine 5 centimètres l'an passé, nous avons maintenant de grands échelas de plus de 2 mètres.

Certes 2016 fut une année compliquée, alternant chaleur, froid, pluie et orages intenses. Mais la petite équipe de bénévoles a fait appel aux produits écologiques afin de protéger au mieux nos vignes.

Le vignoble de 15 ares tend à se fondre dans son environnement protégé: l'herbe et le trèfle couvrent la terre entre les rangs évitant de devoir utiliser de l'herbicide ou du pesticide et créant une concurrence saine et profitable entre les racines des vignes et l'herbe pugnace.

En 2016 nous nous sommes également rapprochés des

vignobles proches de Genval et de Villers-La-Ville. Un parrainage lie nos 3 vignobles; ensemble nous mettrons sur pieds des aides, des projets et des événements. Point de concurrence entre nous, juste une assistance.

Ce projet « vini- et viticole » se veut, d'abord et avant tout, un projet citoyen et chacun d'entre vous est le bienvenu.

En visitant le site du vignoble, vous trouverez les dates de nos réunions joyeuses, studieuses et travailleuses au vignoble.

D'ailleurs, dès avril 2019, La Hulpe fera trembler les grands noms de la Bourgogne grâce à la qualité de son vin blanc (on peut toujours espérer!!? ?!!.....).

Et pour terminer ce petit laïus que serait ce vignoble sans le soutien de la commune et de nos décideurs ?????????????? Un simple souhait? Un rêve éloigné? Une utopie utopique????

Ne reste plus qu'à transformer l'essai et que nos blancs raisins deviennent un blanc vin.....

*Xavier Ide, Président*



## Sacré renard, présent dans nos rues et nos jardins à La Hulpe.



Chacun connaît le Renard roux. Il est admiré pour son élégance, mais il agace lorsqu'il s'attaque à nos poules dans le jardin et, plus souvent, quand il s'en prend à nos poubelles dans les rues depuis qu'il s'est adapté à vivre dans les milieux urbanisés.

Notre renard s'appelle scientifiquement *Vulpes vulpes* (Linné 1758). Inutile de le décrire longuement, malgré qu'il présente de grandes différences individuelles: vous connaissez sa physionomie pour l'avoir déjà vu, bien sûr, ou bien par sa représentation dans les fables de votre enfance. C'est un mammifère élégant de 1m25 de long environ, dont 45 à 50 cm rien que pour la queue. Il pèse entre 6 et 10 kg. Comme l'écrit Robert Hainard dans « *Mammifères sauvages d'Europe* » (Delachaux et Niestlé): « Sa queue épaisse, sa belle fourrure le font paraître plus gros qu'il n'est ; il est d'autant plus étonnant de le voir marcher sans paraître toucher terre. S'il court, il semble voler et sa queue doit y être pour quelque chose. Lorsqu'un chien parcourt un ravin, on l'entend trois minutes avant de le voir. Par contre, le renard est là, sans qu'on s'en soit aperçu : effrayé, il disparaît en trois sauts ».

Vigilants, discrets, les renards

sont dotés d'une ouïe fine, d'un excellent odorat et leur vision détecte le moindre mouvement.

Le couple creuse un profond terrier au moment de la reproduction, en février, et c'est au printemps que la femelle met bas, fin mars, début avril. Les jeunes sortent fréquemment du terrier à partir de trois mois pour jouer et apprendre à chasser.

Il ne chasse pas à proximité de sa tanière, par discrétion. Il rôde alors à la recherche de nourriture, de restes, de charognes, de petits rongeurs, ... Animal omnivore et nocturne le plus souvent, le renard fréquente la campagne et les grands parcs. Mais il s'adapte très facilement à des environnements forts différents: il s'est d'ailleurs bien habitué à vivre dans les villages et aussi dans les villes. En effet, il y trouve facilement à manger, certains même le nourrissent!

Ce renard urbanisé ne fait pas l'unanimité parmi nous: si certains apprécient la touche sauvage qu'il apporte dans notre milieu de vie artificialisé, d'autres lui reprochent de visiter nos poubelles ...

Il y a deux choses à retenir par ces derniers afin de l'éloigner:

- **Il est inutile de pourchasser le renard ; en effet, il sera systématiquement remplacé par un jeune venant d'un autre territoire. Inutile donc de vouloir l'exterminer, c'est peine perdue!**

- **Evitez surtout que le renard ait accès facilement à de la nourriture, empêchez-le d'accéder à vos poubelles. C'est le meilleur moyen pour réduire sa présence, pour peu qu'elle vous gêne.**

### Et protégez votre poulailler avec une clôture

Enfin, n'oublions pas que le renard est bien utile lorsqu'il chasse les souris, les rats et les autres mulots ...



## L'agenda du P.C.D.N.

### Plan Communal de Développement de la Nature, bienvenu à tous!



**Samedi 26 novembre 2016 de 10h30 à 12h30**

Journée de l'arbre au CPAS, rue de la Grotte, distribution gratuite de plants, divers ateliers et animations nature.

Renseignements auprès de veronique.gontier@lahulpe.be.



**Mercredi 30 novembre 2016 à 20h**

Dernière réunion plénière de l'année à la maison communale, salle des mariages, sélection et planification des actions du PCDN pour 2017. Venez nombreux.

Envie de rejoindre l'équipe du PCDN ou d'obtenir de plus amples informations ?

Contactez Véronique Gontier, éco-conseillère au 02/634.30.90 ou veronique.gontier@lahulpe.be.

# PCDN

## Activités du Plan Communal de Développement de la Nature!



Le samedi 8 octobre 2016, des collaborateurs du Service Public Fédéral des Finances ont choisi la réserve du Bois des Dames pour leur journée annuelle du volontariat.

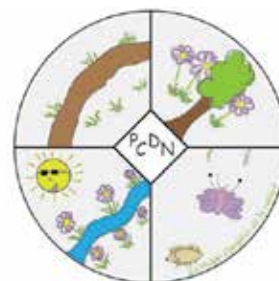
Le Plan Communal de Développement de la Nature (PCDN) et le Département Nature et Forêts de la Wallonie, ont accueilli un groupe de

volontaires motivés pour une matinée de gestion des plantes invasives dans la réserve du Bois des Dames. Ce site est classé « site de grand intérêt biologique » et est destiné à devenir une réserve domaniale. Le site est splendide, un havre de paix dédié à la nature. En son cœur, un petit vignoble de quartier, des sentiers de

promenade ... en bordure un parc communal avec un verger ancien et des potagers collectifs.

L'intervention de l'homme y est limitée, mais elle est requise notamment pour lutter contre les plantes invasives qui s'installent et détruisent la biodiversité locale. Il s'agit dans ce cas du prunus serotina, ou cerisier tardif qui, selon le cas, est arraché ou écorcé. Les volontaires ont également écorcé et enlevé quelques ligneux afin de rendre une place à la prairie et de créer une lisière étagée en faveur de la biodiversité.

Ce fut aussi l'occasion de mettre à l'honneur, en ce week-end des petits déjeuners Oxfam, des produits issus du commerce équitable, histoire de réchauffer les cœurs par un bon café, pour un moment de découverte, un rappel qu'un autre commerce est possible: celui qui place l'homme et la nature au centre des préoccupations.



# Sports

## Appel aux candidatures « Mérites sportifs 2016 »

Cette année encore, La Hulpe tient à mettre à l'honneur ses sportifs les plus méritants.

Si vous avez réalisé des exploits sportifs ou si vous connaissez des personnes en ayant réalisé pendant l'année 2016, n'hésitez pas à nous contacter afin de compléter un dossier de candidature.

La soirée des remises de prix sera, cette fois encore, organisée dans le domaine

prestigieux du Château Solvay.

La remise des prix sera accompagnée d'un walking-diner et d'une animation musicale.

Pour tous renseignements complémentaires ainsi que pour les inscriptions, merci de contacter Olivier Mûls au centre sportif Solvay au 02/633.33.30 ou par mail à [lhsporative@skynet.be](mailto:lhsporative@skynet.be).



## Club sports seniors

J'ai plus de 55 ans et on me dit que je dois faire du sport. Mais pourquoi ?

Parce que les avantages de la pratique du sport sont multiples et variés. Tout d'abord, le corps a besoin de se mouvoir. Comme pour n'importe quelle mécanique, si on ne l'utilise pas, elle se grippe. L'activité physique permet au corps d'évacuer naturellement les toxines qui s'installent dans les muscles et les articulations.

Que nous le voulions ou non, nous sommes amenés à effectuer des mouvements dans notre vie de tous les jours. Ces mouvements sont plus ou moins violents et plus ou moins réguliers. Lorsqu'on effectue trop violemment un mouvement que l'on n'a pas l'habitude de faire, on risque de se blesser. L'activité physique permet donc aussi de garder une certaine « vigilance » des muscles et de la souplesse.

La respiration!!! Assis dans un fauteuil, une pression est

exercée sur le diaphragme. Les poumons sont comprimés et leur capacité est sous utilisée. C'est pourtant grâce à une bonne respiration que l'oxygène arrive en suffisance dans les organes. Des activités physiques adaptées contribueront à réguler et à approfondir votre respiration. Ceci aura pour effet d'éclaircir l'esprit, d'ouvrir l'appétit, de donner de l'énergie,...

Pas assez souvent mis en avant, le club sportif est avant tout un lieu de rencontres. Nous avons

besoin de discuter, d'échanger, de rire... L'activité physique favorise très naturellement les contacts sociaux.

La RCA La Hulpoise est donc fière de proposer des activités adaptées et variées, à des prix ultra démocratiques à ses « seniors ».

Et si ces quelques lignes ne vous ont pas convaincus, le plus simple serait de demander un avis ou un conseil aux membres de notre club sports seniors...



**Renseignements :**  
Centre sportif Solvay de  
La Hulpe ; Olivier Muls :  
02/633.33.30  
[lhsporative@skynet.be](mailto:lhsporative@skynet.be)

# Social-santé



**SELeri, Système d'échange local de Rixensart, La Hulpe, Genval et environs**  
[www.seleri.be](http://www.seleri.be)  
**Contact : [infoseleri@gmail.com](mailto:infoseleri@gmail.com)**

## Entraide et convivialité à Rixensart, Genval, La Hulpe et environs

### Des échanges en tous sens

Vous cherchez quelqu'un pour vous amener à l'aéroport, pour nourrir votre poisson rouge pendant les vacances, vous emprunteriez bien une machine ou une remorque, vous avez besoin d'un coup de main pour bricoler? Envie de partager quelques plantes, de prêter une chambre durant un week-end, de donner une leçon d'informatique ou de néerlandais, d'aider un membre dans la plomberie? Nombreux sont les échanges possibles au sein d'un Sel, offres ou demandes de services, de savoirs, de savoir-faire, prêts ou dons d'objets. Les membres du SELeri utilisent le site [www.seleri.be](http://www.seleri.be) pour les publier. Chaque échange est comptabilisé

en Ri-heures, un Ri-heure étant égal à une heure, ceci quelle que soit la nature de l'échange. C'est un système multilatéral et convivial qui favorise l'entraide et ne se base pas sur les lois du marché, le profit, la richesse financière, ni sur l'idée de rentabilité ou de compétitivité.

### Des activités conviviales

De plus, le SELeri propose durant l'année plusieurs soirées à thème avec la formule de l'auberge espagnole ainsi qu'une grande fête annuelle. Divers ateliers sont organisés par les membres, dans l'esprit de partager leur savoir-faire ou leur talent. Enfin, les relais de quartier organisent des rencontres entre « SELeristes » voisins. Créé en septembre 2009, le SELeri regroupe quelques 230 familles.

### Pourquoi pas vous ?

#### Devenir membre

Pour devenir membre du SELeri, il suffit de participer à une réunion d'information puis de payer une cotisation de 9 euros par an et de prendre connaissance et d'adhérer à notre charte qui se trouve sur notre site, Seleri.be

**La prochaine réunion d'information aura lieu le 27 novembre 2016 de 10 h à 12 h. chez Francine Spinette, avenue de la Ransbienne 17, 1331 Rosières.**

Intéressé (e) ? Inscrivez-vous à [infoseleri@gmail.com](mailto:infoseleri@gmail.com)

Au nom du SELeri, je vous souhaite d'ores et déjà la bienvenue,  
*Evelyne Cleanis, Coordinatrice*

**VENDREDI 18 NOVEMBRE 2016 à 20 h 00**

Bibliothèque communale de La Hulpe – 59 rue des Combattants  
Conférence – Débat  
« **FEMMES EN TERRE D'ISLAM** »  
Par Firouzeh NAHAVANDI, Docteur en sciences sociales et Professeur à l'ULB Vice-Présidente du Centre Laïque Arabo-Musulman (CLAM)

Elle est également Directrice du Centre d'études de la Coopération internationale et du Développement (CECID). Elle a rédigé plusieurs articles sur les différentes divisions en Islam et le statut des femmes. La conférence entend mettre en évidence, d'une part, la diversité de situations et de conditions des femmes dans les pays musulmans et, de l'autre, ce qui les uni. Ce survol des différents parcours conclura sur la fragilité des droits acquis et sur les risques de retour en arrière.

Le lien avec la modernisation est mis en évidence et dès lors le lien de la laïcité avec la situation des femmes est considéré...

**VENDREDI 2 DECEMBRE 2016 à 20 h 00**

Bibliothèque communale de La Hulpe – 59 rue des Combattants  
Projection du film-documentaire  
« **LE POTAGER DE MON GRAND PÈRE** »

de Martin ESPOSITO  
Suivi d'un débat par un animateur philo (en collaboration avec Laïcité Brabant Wallon (CAL-BW)  
PAF : 3 € /Conférence / Film  
Renseignements : 02 687 32 84 ou 0476 48 20 21 - teddy.beatse@gmail.com

## Appel aux candidats : Il reste encore quelques places aux potagers collectifs de La Hulpe



Le Collège Communal vous propose de participer à un projet commun de jardin partagé ! Ces potagers sont initiés dans le cadre du Plan de Cohésion Sociale. Nous souhaitons permettre aux habitants de participer à un projet de quartier, de se retrouver lors d'un moment de partage, dans un lieu où l'on vient faire pousser des fleurs, des légumes, se reposer, jouer, rencontrer ses voisins, apprendre des gestes neufs, transmettre une passion, renouer avec la nature ... Si vous souhaitez donner votre avis, ou collaborer à la création de ces

ilots de verdure dans votre quartier, rejoignez-nous !

*L'Echevine de la Solidarité et de la Santé*  
*Josiane Fransen*

**Pour rejoindre le projet :**  
Madame Chloé Lecarte,  
chefe de projet PCS,  
02/634.30.84,  
[chloe.lecarte@lahulpe.be](mailto:chloe.lecarte@lahulpe.be)

# Associations

## L'Argentine asbl



Voilà enfin l'automne ! Et, avec lui, la neuvième édition de notre « **Projet pomme** »

Notre équipe y a déjà beaucoup travaillé depuis fin août.

Nous avons commencé par les réservations à la ferme de La Chise et nous avons envoyé les demandes aux généreux propriétaires de vergers qui, une fois encore, ont répondu nombreux à notre appel.

Nous les en remercions !

Ensuite, c'est sous le soleil automnal que nous sommes partis à la cueillette d'une multitude de variétés de pommes. Après les avoir triées pour en garder les meilleures, nous les avons transportées en bus jusqu'à la ferme.

Quelques jours après, nous sommes allés rechercher, avec fierté, les 117 premières bouteilles.

Certains d'entre nous ont réalisé des pommes en pâte à sel pour la décoration et d'autres ont collé les étiquettes qui reprennent la date de péremption.

Comme vous pouvez le lire, nous sommes bien occupés à l'Argentine !

Il nous reste un mois et demi pour terminer notre travail et pour vendre le jus de notre récolte.

Les bouteilles seront vendues au prix de 3€ le litre et les cubis seront vendus à 9€ pour 3 litres.

Si vous êtes intéressé par l'achat de notre délicieux breuvage, contactez-nous par e-mail à l'adresse [argentineasbl@skynet.be](mailto:argentineasbl@skynet.be) ou par courrier adressé à l'Argentine asbl, avenue Aviateur de Caters n°1, 1310 La Hulpe

Merci à tous ceux qui ont participé de près ou de loin à notre projet.

## Cercle Horticole



Fondé en 1902  
ASBL

### Que trouvez-vous chez nous ?

- Participation gratuite aux conférences données par des spécialistes.
- Participation aux promenades, excursions, visites et voyages.
- Des bulletins d'information, la « Feuille de Contact »
- Bourse d'échanges de plantes.
- Jardins accueillants

### Cela vous tente ?

#### Rejoignez-nous !

Ghislaine Durieux  
Secrétaire  
Tél : 02.395 41 16  
e-mail : [gildurieux@voo.be](mailto:gildurieux@voo.be)

Cotisation annuelle :  
isolé : 12€ couple : 15€

### Prochaines activités :

- 20 novembre 2016 : Conférence par Mr Jean-François Letor : L'entretien et le choix de l'outillage.
- 18 décembre 2016 : Conférence par Mr Francis Peeters : Choisir les meilleures couleurs pour son jardin. A l'issue de cette conférence, il présentera son nouveau livre.
- 19 mars 2017 : Conférence par Mr Frédéric Gabriel : « Les bases pour bien réussir son jardin »

N.B. : toutes nos conférences se déroulent à l'O.N.E, chemin de Hoeilaart 1 à La Hulpe dès 14h30.

## Conférence de Saint-Vincent-de-Paul (SVP)

Comme chaque année, la Conférence de Saint-Vincent-de-Paul de La Hulpe fait appel aux dons des paroissiens et des concitoyens pour que la fête de Noël soit une vraie joie pour toutes et tous dans notre village.

Nous vous proposons de rassembler uniquement ce qui pourrait harmonieusement compléter nos colis habituels de produits frais pour les rendre plus festifs. Par exemple :

- des biscuits pour l'apéritif et d'autres mignardises
- des jus de fruits variés,
- des confitures, des compotes,
- des légumes et des fruits en conserve, des potages et des sauces d'accompagnement,
- du café, du thé, du lait, du chocolat, des biscuits, des bonbons.

Des caisses seront disposées à l'entrée de l'Eglise.

Les membres de la Conférence de SVP vous remercient et vous souhaitent déjà d'agréables fêtes de fin d'année.

Celles et ceux qui voudraient nous rejoindre sont les bienvenus, car le travail d'aide et d'assistance ne manque pas.

*Monique Ardies, Chantal Boodts, Pierre Courtois, Jean de Baenst, Marjolaine d'Hoop, Eric Harmignie, Léon Khanji, Michel Pleeck, Anne-Marie Trois-Fontaines, Guy Verhaegen*





# Enfance - jeunesse

Nouveau sur La Hulpe...  
Le CCE, un chouette projet citoyen  
que vous pouvez soutenir.



Le Point Jeune, en collaboration avec la commune de La Hulpe, propose un « Conseil Communal des Enfants » (CCE).

### Mais au fait, c'est quoi un C.C.E

C'est un rassemblement d'enfants (en 6ème primaire) qui permet de développer, de manière active, l'apprentissage de la citoyenneté et de s'impliquer dans la vie sociale de la commune. Il sera le porte-parole de sa génération, pourra proposer des idées, réfléchir et mettre en œuvre des projets qui le concernent pour améliorer sa commune.

Génial pour des jeunes de s'inventer non ? Mais afin de devenir conseillers, ils doivent proposer un programme et être élus par la population. Ils ont besoin de vous!!!! Alors, n'hésitez pas à venir voter.

### Mais comment ?

Tout citoyen, dès 6 ans, peut venir encourager et soutenir le candidat de son choix, le **23 novembre de 17h30 à 19h30** à la maison communale. Le programme des enfants est consultable à la commune.

**Plus d'infos ?** Surfez vite sur [www.lacroisee.be](http://www.lacroisee.be) ou sur [www.lahulpe.be](http://www.lahulpe.be) ou contactez-nous au 02/652.10.70.

### ✓ Jeunes Investis Volontaires

Cette année encore, les jeunes du projet citoyen "J'IV-J'y vais" organisent leur récolte de jouets. Vos jouets connaîtront une deuxième vie et seront redistribués dans les associations locales dans le cadre de la grande collecte de l'ASBL Arc-en-ciel "Une Saint-Nicolas, pour tous".

Le samedi **19 novembre entre 15h30 et 17h30** au 2ème étage de la Bibliothèque Will, venez à la rencontre de nos jeunes pour déposer vos jouets.

### ✓ Ateliers parents-enfants

Un atelier parents-enfants autour de contes, des jeux de mots, d'histoires abracadabrantes,... est organisé le 19 novembre de 9h15 à 10h15 au 2ème étage de la Bibliothèque Will. Venez partager un bon moment en famille. Cela vous tente ? Rejoignez-nous au 02/652.10.70.

Le centre de planning familial  
de La Hulpe, Lasne et Rixensart



est un service qui œuvre dans le domaine de la **VIE AFFECTIVE, RELATIONNELLE ET SEXUELLE**: la prévention, la sensibilisation et l'accompagnement sur des thèmes tels que la parentalité, la solitude, les orientations sexuelles, les relations familiales, l'amour, les émotions, la sexualité, le couple, la séparation, le droit familial, la grossesse désirée ou non, la petite gynécologie, la contraception, le dépistage des IST, la communication,...

Les services proposés sont l'**ACCUEIL**, les **CONSULTATIONS**, les **ANIMATIONS** et les **SENSIBILISATIONS**.

**Journée Mondiale de lutte contre le Sida le 1/12/2016: le planning familial se mobilise**

En Belgique, **3 personnes par jour** sont **diagnostiquées**

**séropositives au VIH.** Chaque année, le 1er décembre, la journée mondiale de lutte contre le Sida, est l'occasion d'informer le public sur les infections sexuellement transmissibles (leurs modes de transmissions, de traitement et de prévention) et d'encourager la solidarité envers les personnes vivant avec le Sida afin de ne pas ajouter le poids de l'exclusion à celui de la maladie.

**Du 1er au 23 décembre 2016**, nos permanences médicales donneront accès au public à une **CONSULTATION GRATUITE** au cours de laquelle le public pourra bénéficier d'un **DEPISTAGE VIH GRATUIT**.

Comment ? Sur simple présentation du bon ci-joint. Des **ACTIVITES LUDIQUES** et des **PACKS DE PREVENTION** seront également proposés au Centre et dans divers endroits de la commune. Alors, n'attendez plus, et venez vous faire dépister !

**Centre de planning familial de La Hulpe, Lasne et Rixensart**

Rue de Rixensart 27 - 1332 Genval  
02/653.86.75 ou 0483/02.76.70  
[www.planningfamilialgenval.be](http://www.planningfamilialgenval.be)  
[planninggenval@skynet.be](mailto:planninggenval@skynet.be)



**BON pour 1 consultation GRATUITE de dépistage HIV (sida) et REDUCTION sur le dépistage des autres IST**

Sur **présentation de ce bon** et de **3 vignettes** de mutuelle.  
Valable du **1<sup>er</sup> au 23 décembre 2016** au Centre de Planning Familial de Genval les **lundis de 16h à 18h** et les **mercredis de 13h à 16h**.



# Agenda



## NOVEMBRE :

**17/11**

*Les rencontres pour l'emploi*

**19/11**

*Visite de Saint Nicolas*

**25/11**

*Concert – Académie de musique*

**26/11**

*Journée de l'arbre*

**27/11**

*SELeri - Réunion d'info*

**28/11 au 2/12**

*Concerts – Académie de musique*

**30/11**

*PCDN – Réunion plénière*

## DÉCEMBRE :

**3/12**

*Biblio Will - Dédicace d'Eric Creton*

**7/12**

*«huile de palme» Ciné – Débat*

**9-10-11/12**

*Village de Noël*

## NAISSANCES

Nous félicitons les heureux parents à l'occasion de la naissance de

Raphaël BRABANT	Lowie DANHIEUX	Clémence VAN DEN BROUCKE
Gabrielle DE BAST	Anjelo ASENOV	DUMAY
Elodie L'HOTE	Ename ELOMO EBOUE	Mattia FOLIE MIGLIOLI
Amadeo MARIE SANTAMARIA	Elena AUGSPACH	

## MARIAGES

Sincères et chaleureuses félicitations aux jeunes époux et à leurs familles à l'occasion de leur mariage

Christian VANDEVELDE et Martine MARTIN	Alexander ter HARK et Yelena ORTEGA
Björn VAN ZYL et Caylin HOOPER	Vincent WALLEZE et Nadia HARTKAMP

## DECES

Nous présentons nos condoléances émues aux familles touchées par le deuil suite au décès de

Maria-Luise BORDAWE	Jean JOSEPH	Guy CHARLIER
Maria RAEMAEEKERS	Jean BILLET	Gérard COMBEFIS
Baron Jean (Toots) THIELEMANS	Charles DE DEYN	Francine VANHAMME
Emérence GREGOIRE	Ghislaine OVERLOOP	Michel EECKHOUT
Hélène MARTEAU	Francine ISTASSE	Monique HENNING
Anne HULSENS	Pierre GOBLET	Peter FISCHBACH

**WAVRE (Basse-Wavre)**  
Chée de Louvain, 371  
**010/24 11 21**  
Ouvert du lundi au vendredi  
de 9h à 18h30. Samedi de 10h à 17h.

**SECURITY CENTER**

DÉPANNAGE TOUTES MARQUES • VENTE - PLACEMENT  
NOTRE EXPÉRIENCE = VOTRE SÉCURITÉ

**NOUVEAU**  
Commande de coffres-forts en ligne

- Serrurerie • Reproduction de clefs
- Serrure de sécurité & électronique
- Porte blindée & coupe feu
- Contrôle d'accès • Coffre-fort
- Automatisation de portes de garages

info@rouzeeuw.be • www.rouzeeuw.be

MULT-LOCK

**TC 1310**  
LA HULPE

Saison Hiver 2014-2015 | à partir du 12/09

**TENNIS INDOOR**  
RÉSERVEZ VOTRE TERRAIN POUR CET HIVER

**5** TERRAINS COUVERTS AU TC 1310

**TARIF**  
pour la saison d'hiver complète  
à partir de **12€/h**

- 2 TERRAINS EN DUR (DECOTURF)
- 2 TERRAINS EN SOMCLAY
- 1 TERRAIN EN BRIQUE PILÉE

Renseignements & réservations  
auprès du secrétariat du TC 1310  
<http://hiver.tc1310.be>

Marie-Ghislaine Chaidron  
secretariat@tc1310.be  
GSM 0476/69 36 21

**DACOFI**

Votre courtier en assurance

**ASOLO**  
ENOTECA

WINE BAR  
\*  
WINE SHOP  
\*  
RESTAURATION  
\*  
EVENEMENT PRIVE  
\*  
DÉGUSTATION LES SAMEDIS  
\*  
COLIS CADEAUX  
\*  
PANIERES POUR LES FÊTES

INFO & RÉSERVATION :  
+32.(0)2.653.09.44  
INFO@ASOLO.BE  
FACEBOOK : ASOLO  
WWW.ASOLO.BE

**- 10%**  
SUR PRÉSENTATION DE  
CETTE ANNONCE

ASOLO ENOTECA  
RUE DES COMBATTANTS 18  
B-1310 LA HULPE

OUVERT DU MARDI AU SAMEDI DE  
10 HEURES À 20 HEURES

**LES RENCONTRES**  
POUR **L'EMPLOI**

OFFRES D'EMPLOI, FORMATIONS, COACHING, CRÉATION D'ACTIVITÉS, ...

**Jeudi 17 NOVEMBRE**  
De 13h00 à 16h30.

Centre sportif de La Hulpe – rue Général De Gaulle, 53.  
1310 LA HULPE.

13h00 : Participez à la conférence « En route pour l'emploi ! »  
13h30-16h30 : Venez rencontrer des employeurs qui recrutent et  
informez-vous auprès des acteurs de formation.

Infos et inscriptions (souhaitées avant le 9/11/2014).  
La Hulpe : 02/654 01 35 - Rixensart : 02/655 14 18 -  
Lasse: 02/655 95 82

Accès en train, via la gare de La Hulpe.  
Bus TEC : 366 et 36.

Une organisation des CPAS de Rixensart, Lasse et La Hulpe, en collaboration avec les communes  
de Rixensart, Lasse et La Hulpe, Le Forum et le Maison de l'Emploi de Rixensart et Lasse.

la maison de l'emploi  
LE FORUM